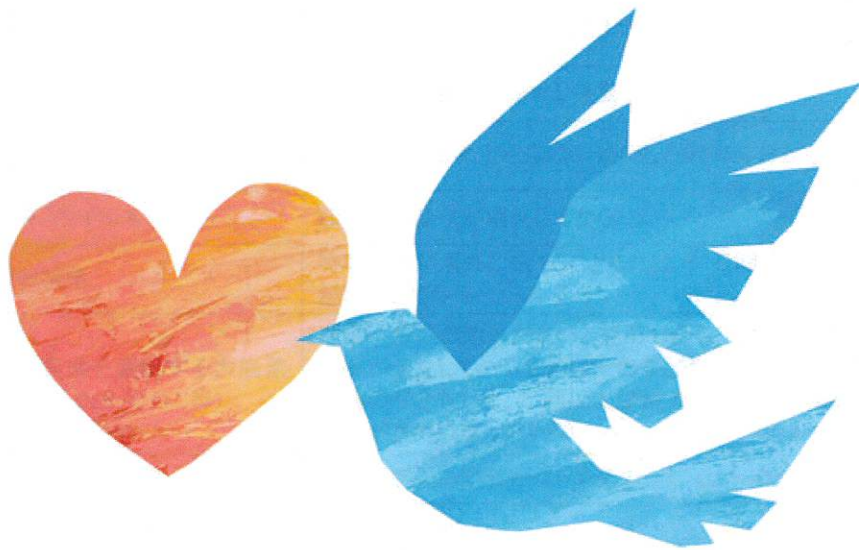


入園のしおり



里山保育の暮らしの中に溶け込み、育まれ生まれる知識より知恵を

社会福祉法人平成会
まほろば保育園

1、施設名称 社会福祉法人 平成会 まほろば保育園

2、所在地 山鹿市鹿北町四丁 1957-4

電話 0968-32-2230

FAX 0968-41-8825

3、園児定数 40名

4、職員数 10名

5、嘱託医 小林医院 電話 32-3893

小林歯科医院 電話 32-3838

6、クラス編成と職員配置

担 当		氏 名
園 長		山本 真一
主 任		猪崎 亜由美
きのこのおうち	1~5 歳児	池田 しのぶ・杉本 香織
たけのこのおうち	1~5 歳児	井上 錬・松房 えり子 前川 由紀子・岩根 治美
5 歳児担当 井上 錬		
1~4 歳児担当 松房 えり子・池田 しのぶ・杉本 香織 前川 由紀子・岩根 治美		
給 食	浦田 益美・中村 桂子	
フ リ ー	猪崎 亜由美	

7. 保育理念 「子どもも大人も大切にされる地域の保育の実現」

8. 保育方針

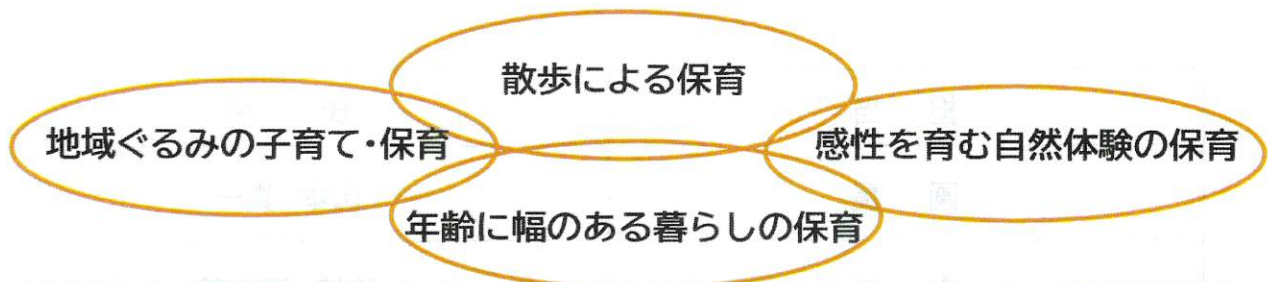
「里山保育」「異年齢保育」による子どもも大人も喜びを感じられる暮らしの実現を目指す
～安心感を土台とした〈おうち〉モデルの保育～

「里山保育・異年齢保育」とは、人が自然とともに暮らす「里山」で、「あそぶこと」「歩くこと」「食べること」を大切にしている保育のことである。

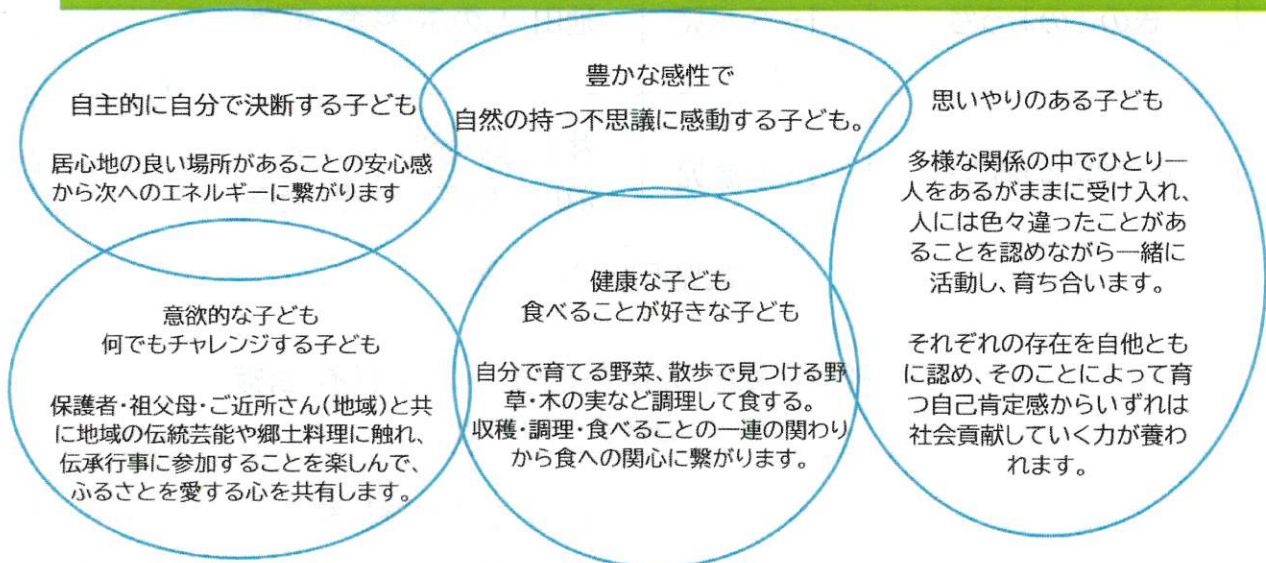
本園の「里山保育・異年齢保育」には…

- ①「散歩による保育」 ②「地域ぐるみの子育て・保育」
- ③「感性を育む自然体験」 ④「年齢に幅のある暮らしの保育」というの四つの柱があります。

豊かな自然環境の中で五感に訴える保育を行い、自然体験から生まれる豊かな感性が、生きる力に繋がるものと確信しています。



「里山保育」「異年齢保育」による子どもも大人も喜びを感じられる暮らしの実現を目指す
～安心感を土台とした〈おうち〉モデルの保育～

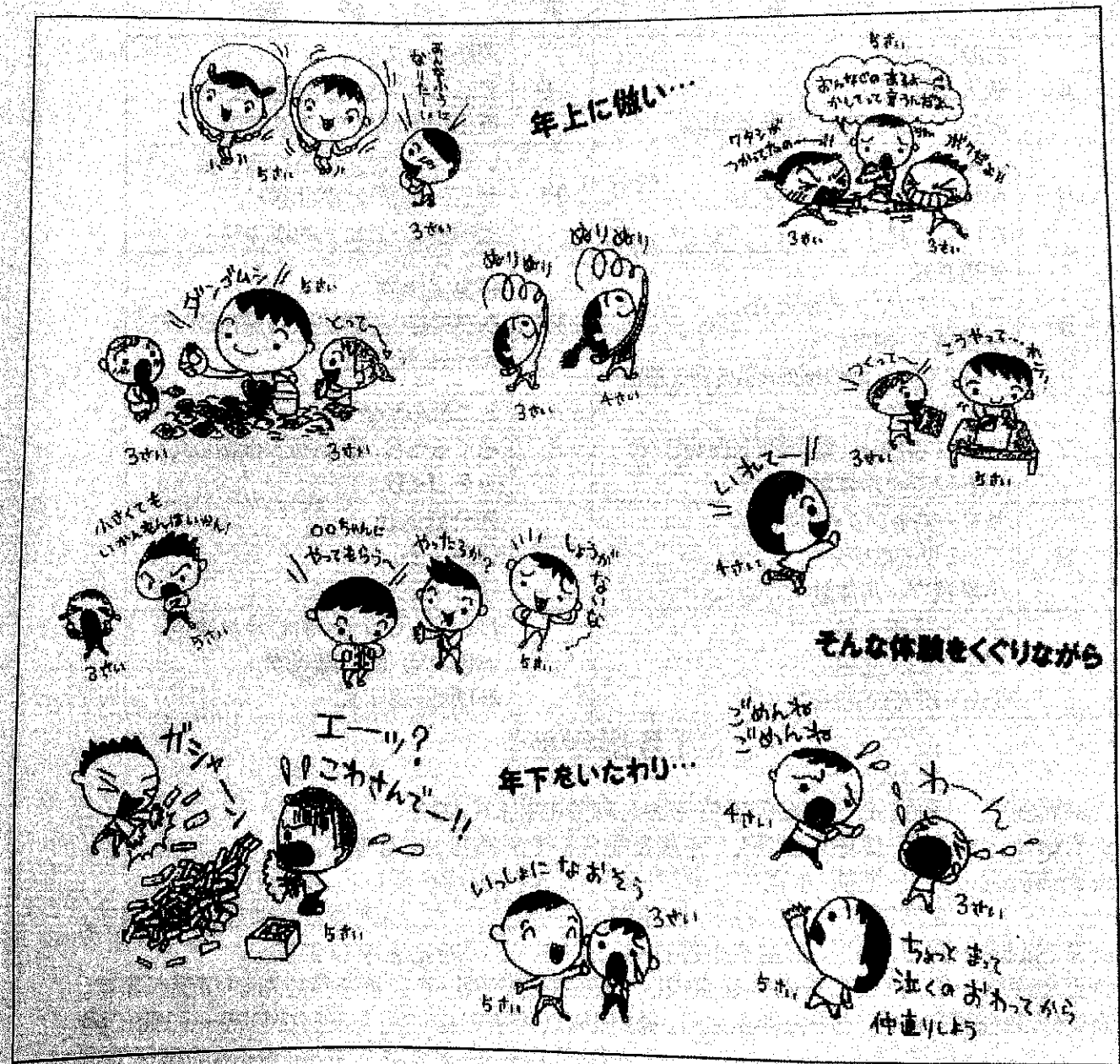


「保育園とは、育ち合う場であり、育て合う場であり、支え合う場です」

* 地域に足を運び、自然の豊かさを感じ、地域の方とのふれあいを楽しみます。

* 友だちと一緒に、元気いっぱい『まほろば太鼓』をたたき集中力・協調性・リズム感を養います。また、鹿北のよさを感じながら、『鹿北茶山唄』に親しみ、地域の伝統芸能である『鹿北茶山踊り』を継承していきます。

本園では、1～5歳児の異年齢保育で暮らしています。



★異年齢保育ってすごい！★

無条件に受け入れてもらい、かわいがってもらうことをたくさん経験したこどもは、自分を率直に出せ、自分らしく振る舞えます。

同年齢だけではない年齢幅のある暮らしの中で、それぞれに自分の居場所を見つけ、安心して暮らしていくことで、見よう見まねで子どもが自ら育とうとする姿や、お互いに助け合ったりする姿が当たり前になってきます。

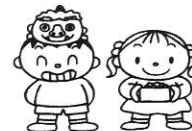
何より園に安心感が満ち、思ったことをありのままに表現できるので、誰にとっても居心地のいい場所になります。

大きく揺れながら育つ思春期、青年期を乗り越えていくうえで、自分のことが好きで愛されている実感、人が好きという気持ちを、乳幼児期にしっかり培っておくことがとても大切なことだと考えます。

『異年齢保育の計画と実践』・『暮らしの保育』(ひとなる書房)より



【年間行事計画】



月	行 事	月	行 事
4	おみしり会 個人面談 おみしり親子遠足・保護者総会	10	消防キッズデイ まほろばフェスタ(運動会) 茶山唄全国大会・秋の遠足
5	お茶摘み・園児健康診断 尿検査 ◎OPEN保育DAY たけのこ掘り	11	いもほり・祖母母ふれあい会 七五三宮参り・鹿北祭り 園医健診・こども秋まつり
6	保育参加 ミュージックケアセッション 芋苗植え・梅ちぎり プール開き・歯科検診・引き渡し訓練	12	移動動物園 もちつき ◎OPEN保育DAY Xmas 誕生会
7	七夕誕生会 夏祭りWEEK ◎OPEN保育DAY 小学校プール体験	1	ミニどんどこや もぐらうち ◎OPEN保育DAY みそづくり
8	サマーキャンプ・川遊び ファミリーホリデー 小学校プール体験	2	節分誕生会 体験入園 ◎OPEN保育DAY
9	子ども相撲大会 芸術の森文化祭 ◎OPEN保育DAY	3	ひな祭り誕生会・おわかれ遠足 お別れ会・動物園見学 卒園式・終了式

【月例行事】

- ☆お誕生会…毎月、お子さんの誕生をみんなでお祝いします。
- ☆身体測定…身長・体重を測定し、結果を記入してお知らせします。
- ☆避難訓練…火災・地震・水害など季節に応じた避難訓練を通して、身を守る方法を学びます。又、毎年、大規模災害を想定した、引き渡し訓練を実施します。
- ☆交通訓練…園で、毎月、安全や不審者対応についての方法を学びます。
- ☆安全点検…毎月1日に室内外を点検し、危険な所破損している遊具はないか調べます。
- ★OPEN保育DAY…令和8年度より、毎月ほぼ(行事のない月)15日の9時～11時に開催しています。どなたでも園の日常の様子や保育活動を覗き、体験してもらえる日

保護者の方へ

【園連絡メール・公式 Instagram・保育動画アプリでのりのの紹介】

◇園連絡メール…緊急時(災害での連絡や登園自粛等)などのお知らせに活用します。
登録し、メールの確認をお願いします。

◇公式 Instagram…子どもたちの日常の暮らしの様子など UP しています。
QR コードよりフォローおねがいします。

◇保育動画アプリ『てのりの』 ※保護者限定で公開・視聴頂けます。

Step1:アプリをダウンロード



←QRコード読み込む もしくは
「てのりの」と検索

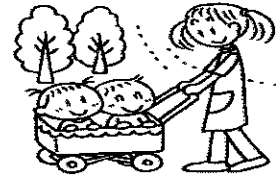
Step2:アクセスコードでログイン ⇒ まほろば保育園 47d48en35



_MAHOROBA.HOIKUEN

【保育時間】

- ☆ 開園時間 7:00~19:00
- ☆ 年末年始のお休み 12月29日~1月3日



【送迎について】

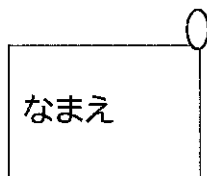
- ☆ 保護者の確認のもと行って下さい。
- ☆ 家族以外の送迎の時や遅れる時は、9時30分までに園へご連絡ください。
- ☆ 子どもの命を守るために、チャイルドシート必ず締めて下さい。
- ☆ 駐車場は一方通行です。駐車中はエンジンを止め施錠して下さい。

【服装】

- ☆ たくさん散歩に出かけ、戸外遊びを楽しみます。汚れても気にならない動きやすい服装で登園させてください。靴は、デザインよりも動きやすく足のサイズに合ったものを履かせてください。
- ☆ 体操服、園 T シャツは、普段の保育でも自由に着せられて結構です。是非ご活用ください。 <まほろば T シャツ 1枚 1,000円(税込み)>

【毎日持ってくるもの】

- ☆ カバン・出席ノート・連絡帳・洋服と下着の着替え・おしりふき用タオル(1枚)
 - ☆ エコバック(できれば防水)やビニール袋(汚れ物等を入れます)
 - ☆ 3歳以上児は、手拭きタオル 1枚・MY 箸
- ※タオルは、下図のように中心部にひもをつけて下さい。



- ☆ 未満児は、手拭タオル1枚の他、おしぼりと食事用エプロン、おしりふき用タオルも準備をお願いします。

おしぼりは3枚(朝のおやつ・給食・午後のおやつ用)、食事用エプロンは1枚、おしりふき用タオルは1~2枚を毎日もたせてください。

また、着替え1組・防水のエコバックかビニール袋(レジ袋など)1枚を毎日忘れずに入れてください

【月曜日に持ってくるもの】

- ☆ 歯ブラシ・コップ(金曜日に持ち帰ります)布袋に入れてください。



【連絡帳・出席ノートについて】

- ☆ 連絡帳は、家庭と園とのパイプ役です。毎日、目を通して大いに活用しましょう。
- ☆ 病気後の登園や納入金を持たせられる時には、必ず記入をして下さい。
- ☆ 連絡袋にお手紙など配布物を入れていきますので、毎日お確かめ下さい。

【園便り・給食だより・クラスだより・公式 Instagram・てのりの】

☆園だより・給食だよりは、毎月初めに発行します。必ず目を通して見える所に貼っておいて下さい。クラスだより・Instagram・てのりのは、随時発行・更新で園での子どもたちの活動の様子やおもしろいエピソード等をお知らせしていきます。

【諸費納入・副食費引く落としについて】

- ☆納入袋の金額を確かめて、なるべくおつりの出ないようにして下さい。
(絵本代・保護者会費・米代などを集めます。)
- ☆納入金を持たせられる時には、必ず連絡帳に記入をして下さい。
- ☆副食費引き落としは、毎月13日です。それまでに登録の口座にご入金願います。

【病気の時】

- ☆お休みの連絡は AM9:00 ごろまでにお知らせください。
(事前にお休みされる事が分かっている場合は、お知らせください。)
- ☆感染症の病気の場合は、すぐに保育園に知らせ、医師の許可が出るまで休ませてください。登園の際は「意見書」の提出をお願いします。
(主な感染症については別紙参照)
- ☆なるべく、薬持参の登園は控えてください。どうしても必要な場合は、必ず投薬依頼袋を利用し、薬袋に記名のうえ、連絡帳にはさんで持たせてください。未記入の場合は、投薬を控えさせて頂きます。医師の指示がないものも投与できませんのでご了承ください。(家庭常備薬など)

【午睡布団について】

- ☆ 毎日13:00~15:00頃までお昼寝をします。自分たちで用意をしますの
で、子どもでも持ち運びのできる大きさを用意してください。
- ☆ 隔週の金曜日に持ち帰りますので、カバーの洗濯・日光消毒をしてください。
夏場はタオルケットを使用しますので、毎週返します。

【給食・おやつについて】

- ☆ 完全給食で、ご飯はいりません。3歳以上児は、米代 500 円が必要です。
- ☆ 栄養のバランスを考えた給食・おやつが出ます。(アレルギー等の除去食は医師の診断・指導により行います。離乳食にも対応しています。)
- ☆ 0 歳児・・・家庭と連携をとりながら、その子に合った食事内容(離乳食等)を考え提供します
- ☆ 1 歳児・2 歳児・・・AM9:15 と PM3:00 におやつがあります。
- ☆ 3, 4, 5 歳児・・・PM3:00 のおやつがあります。

【園児保険について】

- ☆事故のないよう気を付けておりますが万一の場合を考慮し、全園児が保険に加入しています。
- <損保ジャパン…共済掛金平成会負担>
- <日本スポーツ振興…共済掛金/年額 保護者負担額 240 円>

【地域交流】

- ☆鹿北祭り参加・・・郷土の祭りに参加し、地域の人々と触れ合う
- ☆茶山唄全国大会参加・・・太鼓や茶山踊りを披露する
- ☆地域の中に出かけ、特産品にふれたりといろいろな体験をする
(お茶摘み・たけのこ堀り・芋苗植え・芋ほり・梅クッキング・田植え・稲刈り等)
- ☆小学校・中学校とも年間を通して交流を深める
(田植え・芋苗植え・芸術の森文化祭・稲刈り・芋ほり・おもちゃランド)
- ☆こども秋まつり(園主催の収穫祭)
- *その他、サロンなど地域の行事に参加し、交流する



【相談及び苦情受け付けます】(秘密厳守)

保育園を利用するにあたり、困っている事や不満はありませんか？
当施設で苦情や相談を受付、解決を図ります。

苦情受付担当者(猪崎 亜由美)
苦情解決責任者(山本 真一)
第三者委員(伊藤 冴み 電話 32-2549)
(野中 弘樹 電話 32-2205)



【病後児保育室】

「子どもの病気は回復したけれど、登園させるにはまだ無理かな？」と思われる時、
下記の病後児保育室にお問い合わせ下さい。一時的にお預かりして、安心して過ごせるよ
うに子育てを応援します。

※利用時間 月曜～金曜日 8時～18時(日曜・祝日・年末年始を除く)

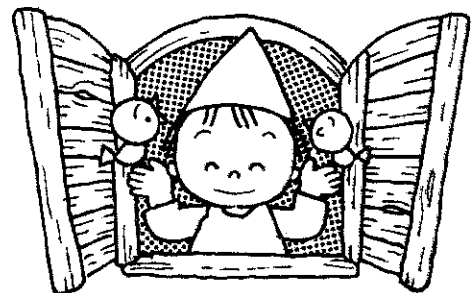
※あらかじめ登録後、申し込みが必要です。

お問い合わせ
山鹿市病後児保育室 あすなろ(山鹿保育園内)
山鹿市川端町402 月曜日～土曜日
TEL:0968-43-1281

お問い合わせ
病後児保育室 さくらんぼ(三玉保育園内)
山鹿市久原2851-1
TEL:0968-43-6330

お問い合わせ
山鹿市病後児保育室 すずらん(かおう保育園内)
鹿央町合里380-3402
TEL:0968-43-1281

申し込み書は園に
もあります!





保育園の一日



《はやね・はやおき・朝ごはんて1日のスタートをきりましょう!》

7:00

開園



園生活の中で
たいせつにしていること

登園(朝の準備が済んだ子から戸外あそび)

視診(0,1歳児は検温もします)

子ども達その日の顔色や機嫌を見ながら、心と体の健康状態を知り、その子に合った関わりができるよう配慮します

9:00

0.1.2歳 朝のおやつ



お米とぎ(3.4.5歳児)



活動(里山さんぽ等)

11:30

給食準備(排泄・手洗い・消毒)

遊びは、知恵や体力、そして社会性、道徳性など総合的な発達を促す大切な時間です。地域の中に出かけ豊かな自然の中での交流や発見、体験から探求心や豊かな感性を育みます。

11:45

給食

歯磨き

「給食・おやつ」は、年齢にあった栄養バランス・季節感などを考えた手作り給食・おやつを心がけています

12:40

絵本TIME

12:50

お昼寝



15:00

おやつ

今日の活動を振り返り、事前に活動を予告することで、明日への期待感を膨らませる時間にしています。

15:45

明日の活動予告(お集り)・当番活動

16:30

降園(お迎えの順に帰ります)

19:00

閉園



家庭と保育園、保護者同士の大切な交流の時間です

担当医 様

保育施設は、乳幼児が集団生活を送る場です。感染症の集団発生や流行をできるだけ防ぐことで、乳幼児が快適に生活できるよう、該当児童の感染症状況について意見書の発行をお願いします。感染力のある期間に配慮し、症状が集団生活が可能に回復してからの登園となるよう記入をお願いします。

	疾患名	病原体	登園のめやす (感染力がなくなり、かつ集団生活に支障がない状態)
1	麻疹(はしか)	麻疹ウイルス	解熱した日の翌日から3日を経過してから
2	インフルエンザ	インフルエンザウイルス	発症した日の翌日から5日を経過し、かつ解熱した日の翌日から3日を経過してから
3	新型コロナウイルス感染症	新型コロナウイルス	発症した日の翌日から5日を経過し、かつ症状が軽快した後1日を経過してから
4	風しん	風しんウイルス	発しんが消失してから
5	水痘(水ぼうそう)	水痘・帯状疱疹ウイルス	すべての発しんがかさぶたになってから
6	流行性耳下腺炎(おたふくかぜ、ムンプス)	ムンプスウイルス	耳下腺、顎下線、舌下線の腫脹が発現した日の翌日から5日を経過し、かつ全身状態が良好になってから
7	結核	結核菌	医師が感染の恐れがないと認めてから
8	咽頭結膜炎(プール熱)	アデノウイルス	発熱、充血等の主な症状が消失した日の翌日から2日を経過してから
9	流行性角結膜炎	アデノウイルス	結膜炎の症状が消失してから
10	百日咳	百日咳菌	特有の咳が消失していることまたは5日間の適正な抗菌薬による治療が終了してから
11	腸管出血性大腸菌感染症	ベロ毒素を産出する大腸菌(O157、O26、O111等)	医師が感染の恐れがないと認めてから(無症状の場合、トイレでの排泄習慣が確立している5歳以上の子どもは登園を控える必要はない。5歳未満の子どもでは、2回以上連続で便から菌が検出されなくなり、全身状態が良好になってから)
12	急性出血性結膜炎	エンテロウイルス	医師が感染の恐れがないと認めてから
13	侵襲性髄膜炎菌感染症(髄膜炎菌性髄膜炎)	髄膜炎菌	医師が感染の恐れがないと認めてから
14	溶連菌感染症	溶血症レンサ球菌	抗菌薬の内服後24~48時間が経過していること
15	マイコプラズマ肺炎	肺炎マイコプラズマ	発熱や激しい咳が治まってから
16	手足口病	コクサッキーウイルス、エンテロウイルス等	発熱や口腔内の水疱・潰瘍の影響がなく、普段の食事がとれるようになってから
17	伝染性紅斑(りんご病)	ヒトパルボウイルスB19	全身状態が良いこと
18	ウイルス性胃腸炎	ノロウイルス、ロタウイルス等	嘔吐、下痢等の症状が治まり、普段の食事がとれるようになってから
19	ヘルパンギーナ	主としてコクサッキーウイルス	発熱や口腔内の水疱・潰瘍の影響がなく、普段の食事がとれるようになってから
20	RSウイルス感染症	RSウイルス	呼吸器症状が消失し、全身状態が良いこと
21	帯状疱疹	水痘・帯状疱疹ウイルス	すべての発しんがかさぶたになってから
22	突発性発しん	ヒトヘルペスウイルス	解熱し機嫌が良く全身状態が良いこと

※厚生労働省「保育所における感染症対策ガイドライン(2018年改訂版)」より

意見書

施設名 _____ 施設長 殿

入園児童氏名 _____

疾患名(疾患名横の番号でも可能です)「 _____ 」について、 _____ 年 _____ 月 _____ 日

から、感染力が無くなり、集団生活が可能に回復する(した)ため、登園可能と判断します。

発行日 _____ 年 _____ 月 _____ 日 医療機関名 _____

医師名 _____



相談及び苦情受付けます

(秘密厳守)

保育園を利用するにあたり困っていることや不満はありませんか？

当施設で苦情や相談を受付 ⇨ 解決を図ります。

お気づきの点や、ご意見・ご要望などございましたら、ご遠慮なくお申し出ください。

1. 職員の誰でもご意見を受け賜われますが、苦情受付担当者にお申し出ください。
2. 苦情解決責任者へ直接申し出ることもできます。
3. 園舎入り口に設置している「意見箱」に匿名で投書することもできます。
4. 保育所でお願している下記の第三者委員へ直接申し出ることもできます。

《当施設での担当者》

苦情受付担当者	主任：猪崎 亜由美
苦情解決責任者	園長：山本 真一
苦情処理第三者委員	伊藤 ゑみ (TEL:32-2549)
	野中 弘樹 (TEL:32-2205)

受け付けた苦情などは、受付担当者から解決責任者である園長へ報告いたします。
解決責任者は誠意をもって話し合い、解決に努めます。その際、苦情申出人は、第三者委員の立会いや助言を求めることができます。

【解決結果の公表】

サービス向上や信頼性の向上のため、個人情報に関するものや申込者が拒否した場合を除いて、苦情の解決について6か月ごとに施設内掲示において公表し園の改善に努めます。